

Som kirkevæрге kan du trække på konsulenter i provsti, stift og landsforening samt finde vejledninger, blanketter og information om bygninger og arealer på den Digitale ArbejdsPlads.

## Landsforeningen af Menighedsråd

Interesseorganisation for menighedsråd i Danmark der tilbyder kurser, rådgivning om jura, personale, økonomi og strukturændringer samt konsulenttydelser.

www.menighedsraad.dk  
Tlf. 87 32 21 33  
Mail: kontor@menighedsraad.dk

## Provstierne

Provstiet vejleder menighedsrådene og tilbyder hjælp til byggesager, IT, personalesager, regnskab og økonomi.

Find dit provsti på [www.provsti.dk](http://www.provsti.dk)

## Københavns Stift

Stiftsadministrationen yder rådgivning til menighedsråd i de fleste spørgsmål, herunder i sager om løn, personale og jura samt lokalplaner, byggesager og lån.

www.kobenhavnsstift.dk  
Tlf. 33 47 65 00  
Mail: kmkbh@km.dk

Du kan også finde inspiration i stiftets interne nyhedsbrev, som du finder på [www.kobenhavnsstift.dk/nyhedsbrev](http://www.kobenhavnsstift.dk/nyhedsbrev)

## Folkekirkens It

Loginservice til den Digitale ArbejdsPlads DAP med menighedsrådets mail og arkiv, programmer, håndbøger,

support og meget andet.

[www.folkekirkensit.dk](http://www.folkekirkensit.dk)

## Redskaber på internettet

Via Den Digitale Arbejdsplads (DAP) er der adgang til stifternes byggehåndbog. Den findes under fanebladet "Håndbøger" under titlen "Bygninger og arealer". Her findes beskrivelse af fremgangsmåde og kompetenceforhold i byggesager, anlægssager, køb og salg af fast ejendom, forpagtning, indhentning af tilbud m.m.

Desuden findes blanketter til brug i byggesager.

## Brug GODT FRA START pjecerne

Pjecerne er en introduktion til menighedsrådsarbejde.

INFORMATION er primært til nye medlemmer.  
INSPIRATION er primært til blivende medlemmer.  
Men brug pjecerne, som du synes er bedst!

### Udgiver:

Københavns Stift

### Formål:

At hjælpe menighedsråd godt fra start efter valg

Tjek den nyeste opdatering af denne pjece på [kobenhavnsstift.dk](http://kobenhavnsstift.dk) eller [godtfrastart.dk](http://godtfrastart.dk)

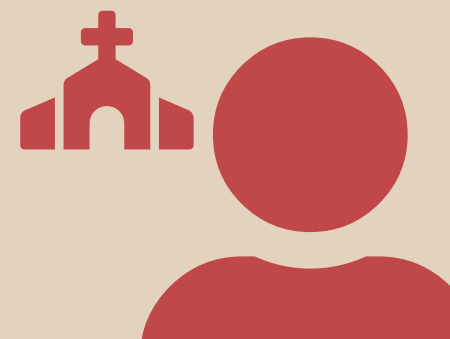
### Kontakt:

Spørgsmål til pjecer eller til projekt GODT FRA START:  
[kmkbh@km.dk](mailto:kmkbh@km.dk)

## Information

# Menighedsrådets kirkevæрге

## Funktionsbeskrivelse



# Københavns Stift

# Menighedsrådets kirkeværge

## Kirkeværgens almene funktioner

Der er flere måder at være kirkeværge på, men overblik og tryghed i opgaverne fremmer arbejdet og øger tilfredsheden.

I det følgende beskrives funktioner, der gælder alle kirkeværger.

Da nogle bysogne har fælles kirkegårde, kan der være variationer i forhold til det beskrevne med hensyn til kirkegårdens tilsyn og administration.

Kirkeværgen har det daglige tilsyn med kirken og kirkegården. Det gælder alle tilhørende bygninger inde og ude samt inventar og tilbehør undtagen præsteboliger.

Tilsynet indebærer vedligeholdelse, renholdelse, reparation, nyanskaffelser og nybygning, sikkerhed, brandforebyggelse og forsikringsager. Kirkeværgen varetager ofte også administrative funktioner i forbindelse med kirkegårdens administration. Desuden har kirkeværgen pligt til at deltage i de årlige syn af kirken og kirkegården samt ekstraordinære synsforretninger.

Kirkeværgen er ikke alene om opgaverne, men kan trække på og få opgaver fra kirke- og kirkegårdsudvalget, der er påkrævet ved lov.

Da kirkeværgen arbejder på menighedsrådets vegne, skal menighedsrådet derfor fastsætte retningslinjer i form af vedtægter. Vedtægterne besluttet af det nyvalgte menighedsråd

## Det siger menighedsrådsloven

På menighedsrådets konstituerende møde vælges kirkeværgen. Menighedsrådet vælger af eller uden for sin midte en kirkeværge. Formanden for menighedsrådet, den bygningskyndige og kirkefunktionærer, der er ansat ved kirken eller kirkegården, kan ikke vælges til kirkeværge.

I sogne med flere kirker kan der vælges en kirkeværge for hver af kirkerne. Har to eller flere sogne fælles menighedsråd, kan der vælges en kirkeværge for hver kirke.

Et medlem af menighedsrådet har pligt til at modtage valg til kirkeværge. Valget har virkning for 1 år ad gangen.

Menighedsrådet kan beslutte at tillægge kirkeværgen et honorar. Størrelsen af honoraret skal godkendes af provstiudvalget.

For en selvejende kirke nedsætter menighedsrådet et stående kirke- og kirkegårdsudvalg bestående af mindst tre af dets valgte medlemmer til varetagelse af menighedens interesser med hensyn til kirken, kirkegården m.m.

Udvalget skal have lejlighed til at udtale sig om alle større arbejder, der udføres ved kirken eller kirkegården, og har ret til gennem menighedsrådet at henvende sig til de kirkelige tilsynsmyndigheder.

Valget af medlemmer til kirke- og kirkegårdsudvalg finder sted umiddelbart efter valg af menighedsrådets

formand og næstformand. Kirkeværgen kan ikke vælges til medlem af udvalget. Valgene har virkning for menighedsrådets funktionsperiode.

Kirkeværgens opgaver skal ifølge loven fastsættes af det enkelte menighedsråd i en vedtægt for kirkeværgens forretningsområde.

## Kontinuitet på posten

Da kirkeværgen bestrider en af de større poster i rådet, er kontinuitet vigtigt. Planlæg derfor et skift af kirkeværge, så der bliver en periode før eller/og efter skiftet, hvor den gamle kirkeværge oplærer den nye kirkeværge. På den måde bliver det lettere for den nye kirkeværge at tage over.

## Erfa-grupper

Københavns Stift har ikke kendskab til møder og ERFA-grupper særligt for kirkeværger, men du kan spørge kirkeværger i dine nabosogne til råds.

## Hjælp og inspiration

Kurser øger dine kompetencer og letter dermed arbejdsgangen og løsningen af opgaverne som kirkeværge. Kurser for kirkeværger afholdes normalt af Distriktsforeningen, der er den lokale afdeling af Landsforeningen af Menighedsråd.